

答題說明：本測驗皆為選擇題，請將答案畫記在答案卡上對應位置，每題 2 分，共 100 分

1. 『「降落傘兒童」一詞源自於加州州立大學心理學研究團隊，他們發現近年越來越多來自亞洲國家，尤其是華人兒童，在沒有親人陪伴下獨自到美國或其他北美國家居住，並接受小學和中學教育，原因除了雙親對於祖國的政治局勢沒有信心之外，想讓孩子接受國外教育、獲得更多機會，也是很重要的原因。』上述現象適合以哪個理論說明之？

(A) 推拉理論 (B) 空間移轉 (C) 人口轉型 (D) 核心—邊陲理論。

2. 有關中國現階段所面臨的人口問題，下列敘述哪些正確？

(甲) 性別比過低，男多女少比重嚴重失衡 (乙) 人口基数大，人口仍呈現正成長

(丙) 人口分布不均，都市人口占 7 成以上 (丁) 出生率低，逐步邁向高齡化社會

(A) 甲乙 (B) 甲丁 (C) 乙丙 (D) 乙丁。

3. 下表為四種冰河地形區常見的丘陵地形及關於它們特徵的敘述，何者完全正確？

項目	形成作用力	組成顆粒	與冰河流向關係
(A) 蛇丘	冰積	大小交雜	平行
(B) 鼓丘	冰積	細	垂直
(C) 羊背石	冰蝕	底岩	平行
(D) 端碛	冰積	大小交雜	平行

4. 下表四座山高度相等且皆位於溫帶地區，若按照濕空氣絕熱遞減率計算，則下列哪一座山的雪線最高？

山	(A)	(B)	(C)	(D)
向陽坡坡向	S	S	N	N
山腳一月均溫	16° C	10° C	28° C	20° C
山腳七月均溫	24° C	18° C	14° C	10° C

5. 上圖 1 為某半球的經緯度示意圖，圖中同心圓線為緯線，自中心點向外散開的直線是經線，上方的箭頭表示地球自轉的方向，請問甲地位在乙地的哪一方位？ (A) 東南 (B) 西南 (C) 東北 (D) 西北。

6. 下列何者為歐洲殖民對非洲帶來的影響？

(甲) 人力不足，發展落後 (乙) 愛滋病肆虐，死亡率高 (丙) 多港埠都市，都市階層多首要型

(丁) 經濟發展仰賴國際市場 (戊) 區域、族群衝突頻仍

(A) 甲乙丙丁 (B) 甲乙丁戊 (C) 甲丙丁戊 (D) 乙丙丁戊

7. 某國位於歐、亞間的過渡地帶，瀕臨黑海、地中海，為北大西洋公約組織(NATO)的成員國，卻也與俄羅斯保持合作關係，是俄羅斯對歐輸出天然氣的主要取道國家之一。下列關於該國的敘述，何者正確？

(甲) 主要宗教為東正教 (乙) 屬西亞—北非文化區 (丙) 高原、高山為主體

(丁) 昔有蘇聯穀倉之稱 (戊) 多斷層、地震頻仍 (己) 全境屬溫帶地中海氣候

(A) 甲丙丁 (B) 乙丙戊 (C) 乙丁己 (D) 甲丁己。

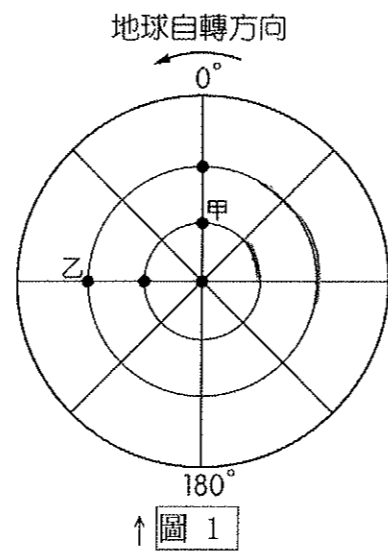


圖 1

8. 右圖 2 為 1985 年 9 月廣場協議後，日幣對美元關係的

走勢圖。下列關於該圖的敘述何者正確？

(甲) 此趨勢代表日幣走貶、美元相對升值

(乙) 在甲時期，因美元匯率過高，美國呈現貿易赤字

(丙) 在乙時期，日本採高利率政策，以減少日幣貶值損失

(丁) 在甲時期，日本出口興盛，經濟成長率高於美國

(戊) 在乙時期，日本出口趨緩，但國內投機活動興盛

(A) 甲乙丙 (B) 甲丁戊 (C) 乙丙戊 (D) 乙丁戊。

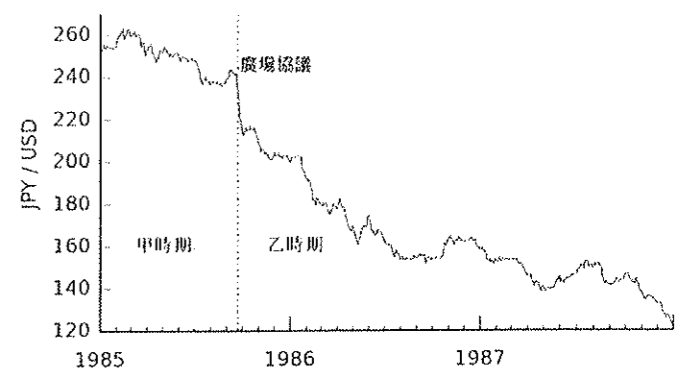


圖 2

9. 下列哪些都市由於地理位置與地形的因素，在全球暖化加劇、海平面持續上升的狀況下，將較早受到影響？(甲) 開羅 (乙) 墨西哥市 (丙) 威尼斯 (丁) 紐奧良 (戊) 巴西利亞：(A) (甲) (丙) (丁) (B) (乙) (丙) (丁) (戊) (C) (甲) (乙) (丁) (戊) (D) (甲) (乙) (丙) (丁) (戊)。

10. 右圖 3 為各類溫室氣體：氟氯碳化物、二氧化碳、甲烷、氧化亞氮(未按序)

於大氣中所占比例，下列關於圖中甲～丁的敘述，何者正確？

(A) 甲氣體的溫室效應強度最強 (B) 乙氣體的生命周期最長

(C) 丙氣體主要來源微生物排遺 (D) 丁氣體為人工化合而成。

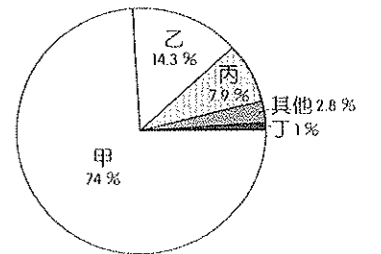


圖 3

11. 世界五大漁場中，何者因遠離主要市場，需仰賴冷凍技術運輸因而較晚開發？

(A) 西北太平洋 (B) 東南大西洋 (C) 東南太平洋 (D) 西南印度洋。

12. 承上題，上述漁場因具有何項環境特徵而成為魚群聚集之地？

(A) 寒暖流交會 (B) 暖流流經

(C) 近大河營養鹽豐富 (D) 旺盛的湧升流。

13. 在全球暖化的影響之下，原屬於「寒漠」冰冠層的南極地區逐漸綠化，該地最可能出現的先鋒植物群種為下列何者？

(A) 苔原 (B) 針葉林 (C) 草原 (D) 灌木叢。

14. 右圖 4 為紐西蘭 2007 年各種能源預估發電量資料，甲、乙為可再生能源，這二項能源分別依序為何？(A) 地熱、水電 (B) 地熱、沼氣 (C) 水電、地熱 (D) 水電、太陽能。

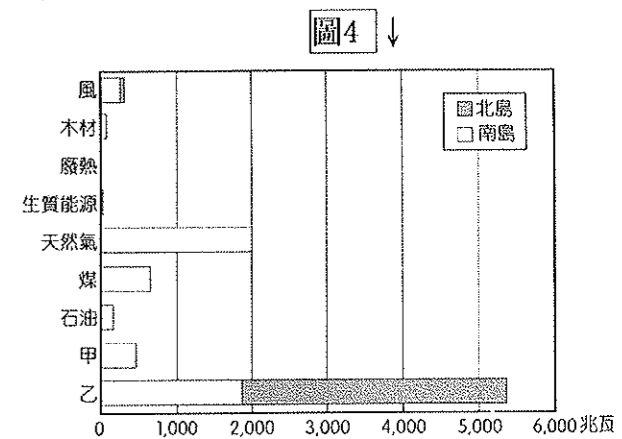


圖 4

15. 日本廣島大學教授發現，中國大陸的沙塵可以中和形成酸雨的物質；這是科學家首次發現沙塵的正面作用。研究小組在靠近塔克拉瑪干沙漠的阿克蘇地區、3,500 公里和 5,300 公里以外的青島市，及日本茨城縣筑波市的大氣中，採集黃沙顆粒，並且用 X 光分析它的構造和成分。結果顯示，沙塵中的碳酸鈣和酸雨所含的硫酸，中和之後會形成硫酸鈣，意即沙塵有中和酸雨的作用。請問造成中國大陸沙塵影響日本的主要盛行風向應為何？

(A) 冬季東北季風 (B) 盛行西風 (C) 極地東風 (D) 蒙古冷高壓造成的北風。

16. 承上題，若要沙塵擴散範圍與風帶的關係，屬於地理學何項觀點的研究？在 GIS 中又應以何種分析來繪製沙塵擴散範圍？(A) 空間觀點；環域分析 (B) 空間觀點；疊圖分析 (C) 人地觀點；地勢分析 (D) 區域觀點；路徑分析。

17. 2009 年聯合國氣候變化大會於哥本哈根召開，並決議成立「哥本哈根綠色氣候基金」，要求已開發國家在 2010～2012 年三年內籌集 300 億美元，且在 2020 年之前籌足 1,000 億美元，提供給開發中國家對抗氣候變遷。上述資料顯示《哥本哈根協議》具備《京都議定書》中的何種減量機制？

(A) 共同執行 (B) 清潔發展機制 (C) 排放交易 (D) 全面性行動計畫。

33. 若以關於《海岸管理法》管理茄苳海岸，最有可能採取下列哪兩項策略？

- (甲) 海岸地區採不同利用分區管理方式 (乙) 以保育為主，禁止各項人類活動
(丙) 利用環域分析進行定期監控 (丁) 以自然海岸線零損失為目標
(A) (甲) (乙) (B) (甲) (丁) (C) (乙) (丙) (D) (丙) (丁)。

34~35為題組

南美洲的潘塔納爾濕地，位在巴西與其他兩國的國界上，它占地甚廣，且有超過 4700 種動植物生存其間，數百萬人居住在濕地下游，仰賴它豐富的自然資源為生，並享受它帶來的自然洪水調控、地下水補注、水上交通及碳排固定等好處。然而，不當的土地使用方式已破壞超過 12% 的森林植被，科學家預測，如果再不改善，到了 2050 年，潘塔納爾濕地的原生植栽將完全消失。2018 年的第八屆世界水論壇高層會議中，三國簽署了一項保護潘塔納爾的共同宣言，同意為保護潘塔納爾共同努力：

34. 圖11為潘塔納爾濕地位置圖，該濕地位在巴西與哪兩國的交界？

- (A) 烏拉圭、巴拉圭 (B) 哥倫比亞、烏拉圭
(C) 烏拉圭、玻利維亞 (D) 巴拉圭、玻利維亞。

35. 文中提及不當的土地利用，最有可能肇因於下列何者？

- (A) 遷都於此地並進行大規模工程建設 (B) 黃豆、大豆種植與畜牧業發展
(C) 咖啡、甘蔗及肉品大量輸出 (D) 開採石油、天然氣及稀金屬。

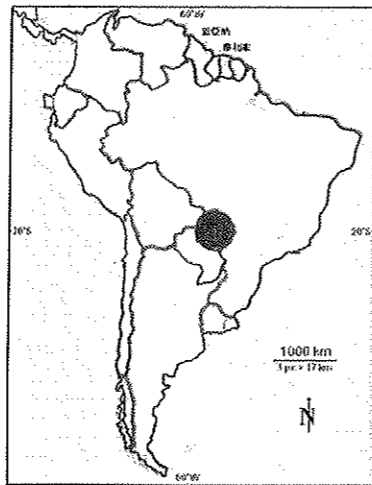


圖 11 ↑

36~37為題組

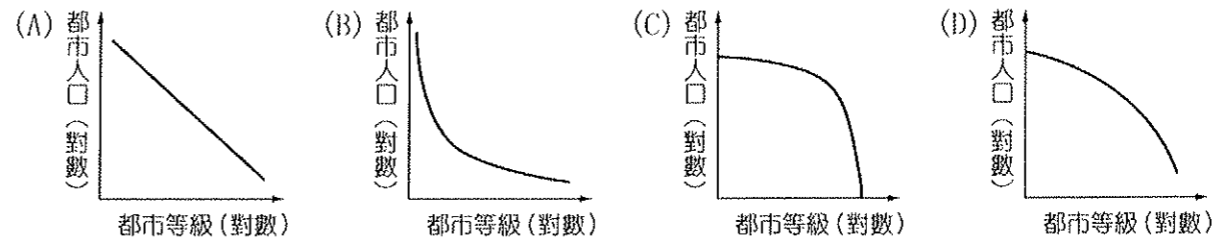
以下為沙烏地阿拉伯前十大都市人口數列表及主要都市分布圖(圖12)，根據資訊判斷下列問題：

排名	城市	人口(百萬)
1	利雅德	6.7
2	吉達	3.6
3	麥加	1.7
4	麥地那	1.3
5	達夫	1.3
6	塔伊夫	0.7
7	布賴代	0.6
8	塔布克	0.5
9	艾卜哈	0.4
10	海米斯	0.4



圖 12 ↑

36. 根據表中數據，沙烏地阿拉伯前十大城市規模排序較接近何種模式？



37. 沙烏地阿拉伯的都市化程度高達 82%，除了傳統的沙漠綠洲城市外，尚有哪兩種因素亦促成該國主要都市的形成？(甲) 自然資源的開採 (乙) 輕工業的發展 (丙) 宗教的擴散 (丁) 金融業的發達
(A) 甲乙 (B) 甲丙 (C) 甲丁 (D) 乙丁。

38~40為題組

斯里蘭卡首都可倫坡在水泥叢林的表皮下，隱藏著天然的濕地。在可倫坡成為斯里蘭卡政治與商業中心之前，這個城市點綴著濕地和長約 30 公里運河的地區，這些運河幫助吸收和疏散來自印度洋的龐大雨量。過去 40 年來，由於該島採取了積極的發展策略，建築物掩埋了原本天然的防洪系統。在 2016 年和 2017 年的季風期間發生了洪水。自 70 年代以來，隨著全球暖化，這裡的氣候開始有了巨大的改變，降雨變得更短但每次雨量更巨大，這個現象也增加了可倫坡大都會區的洪水風險，根據路透社的報導，為了加強防洪和城市規劃，可倫坡大都會發展計劃耗資 3.21 億美元（約 98 億 6800 萬台幣），計畫要加強防洪和城市規劃。

38. 下列哪一個島嶼的成因與斯里蘭卡相同？(A) 馬達加斯加島 (B) 爪哇島 (C) 吐瓦魯群島 (D) 冰島。

39. 造成斯里蘭卡每年大規模降雨的原因為何？(A) 西風帶吹拂 (B) 大範圍海陸差異 (C) 熱帶氣旋入侵 (D) 滯留鋒面停留。

40. 溼地恢復對城市所能發揮的防洪功能為下列何者？(A) 束洪 (B) 導洪 (C) 分洪 (D) 蓄洪

41~42為題組

資料一：根據中國社科院城市發展與環境研究所於近日發表的《中國城市發展報告藍皮書》，包括北京、天津等在內的近 9 成中國大陸都市都處於「非健康發展狀態」。

資料二：在全國 290 個地級市以上建制的都市裡，北京市的環境健康指數排名第 206 位，與其位居中國大陸政經核心都市的地位不符。

閱讀上述兩則資料，請問：

41. 目前中國大陸各大都市的居住環境普遍不佳，主因與近 20、30 年來，中國大陸的何種現象或政策有密切的關係？(A) 上山下鄉運動 (B) 城鄉分隔政策 (C) 控制生育政策 (D) 沿海改革開放。
42. 北京市貴為中國大陸最重要的統治核心都市，卻在環境健康指數中落居中、後段，主要的因素有哪些？(甲) 沙塵危害嚴重 (乙) 生活用水匱乏 (丙) 空氣汙染程度居高不下 (丁) 冬季汛期威脅大
(A) (甲) (乙) (丙) (B) (甲) (乙) (丁) (C) (甲) (丙) (丁) (D) (乙) (丙) (丁)。

43~44為題組

中興大學研究團隊量化了台灣西海岸北中南的主要紅樹林生態系的碳循環系統，研究發現台灣紅樹林儲碳能力高於全球平均值，而分解作用是決定紅樹林碳儲存量的關鍵，學界把紅樹林視為「藍碳」，指的是保存在海洋生態系統中的碳，相較於陸地森林中的「綠碳」，「藍碳」因海洋底土的環境特性，可以更有效的累積更多碳。

43. 參考右圖13紅樹林通常位於海岸地帶的哪一區？

- (A) 甲丙 (B) 乙丁 (C) 丙戊 (D) 丁庚。

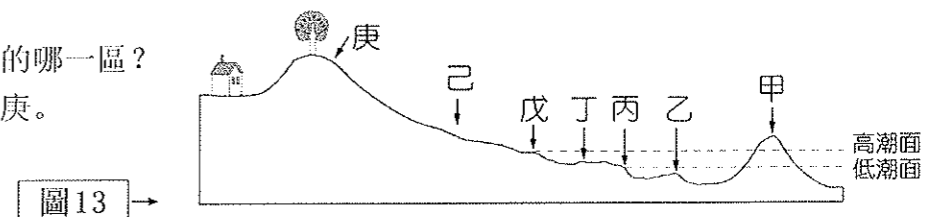


圖 13 →

44. 參考右圖14，能夠固碳的紅樹林底土，其土壤組成最接近何者？(A)甲 (B)乙 (C)丁 (D)戊。
45. 根據紅樹林生長條件，下列哪一條臺灣溪流溪口較不可能有紅樹林生長？(A)高屏溪 (B)大肚溪 (C)曾文溪 (D)卑南溪。

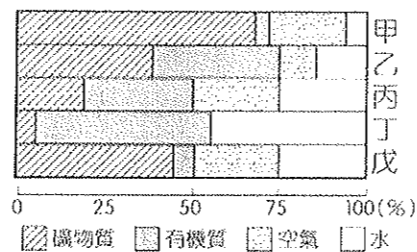


圖 14

46~47 為題組

下圖 15 為臺灣某處山區鐵路的經建版地形圖，根據該圖回答下列問題：

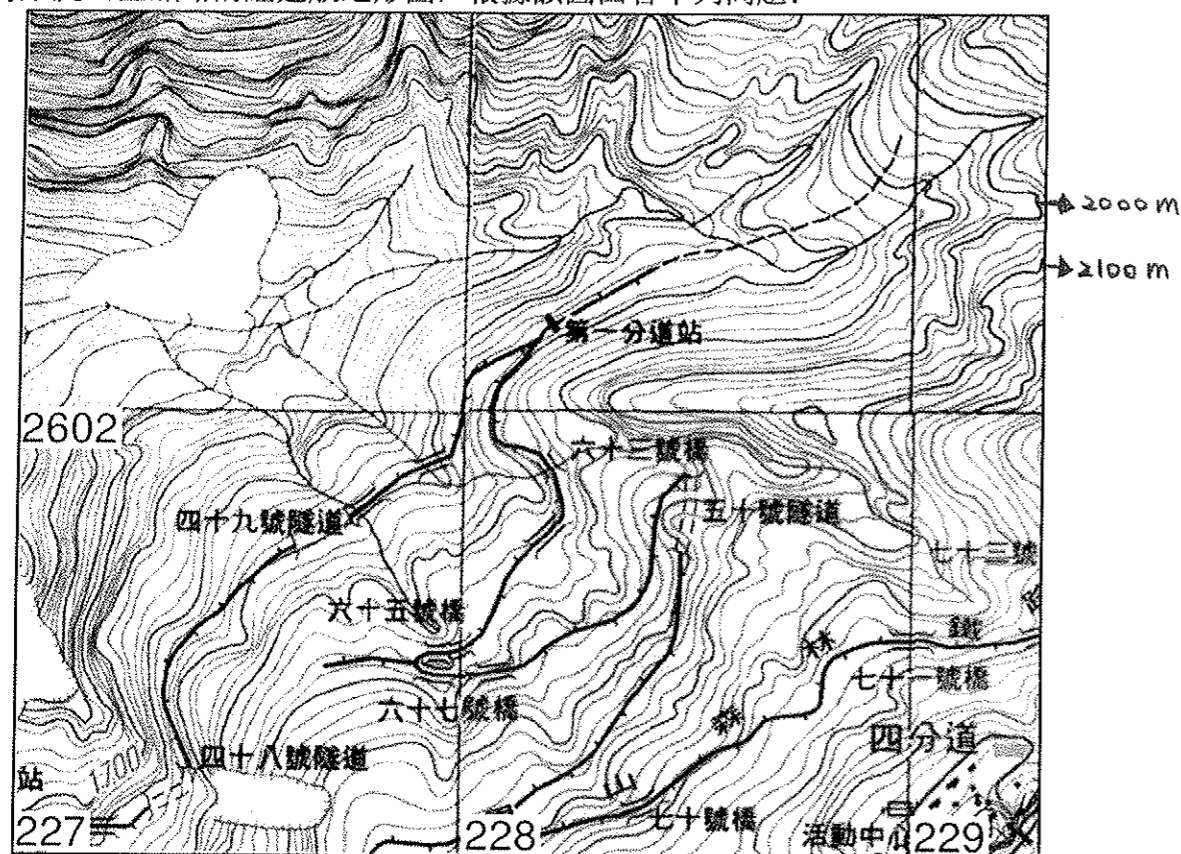


圖 15

46. 下列何者為這條鐵路興建的的原因？
 (A) 熱帶作物運輸 (B) 學術研究需要 (C) 自然資源掠奪 (D) 山間聚落通勤。
47. 關於圖15圖上資訊，下列哪些敘述正確？
 (甲) 由六十三號橋可目視第一分道站
 (乙) 五十號隧道所在的山坡為東向坡
 (丙) 四十八號隧道至第一分道站路程長於1公里
 (丁) (227, 2602) 網格內的崩塌地，面積小於0.5平方公里
 (A) 甲乙 (B) 乙丙 (C) 丙丁 (D) 甲丙。

考試三十分鐘內不准出場
違者依違反考試規則議處

48~50 為題組

受近期美中貿易戰及中國生產成本上升的影響，許多台資企業將產業版圖重新布局，下表為電子資訊產業四家公司近期的因應策略，根據該表資訊回答下列問題：

G 公司	回歸桃園龜山總部，買下新廠房為 AI 實驗室與生產伺服器等高階產品
Z 公司	重啟越南廠，輸美 NB 產線優先轉移
H 公司	成立東南亞生產線，預計兩三年內打造完整供應鏈
I 公司	智慧裝置移往 甲國 檳城，臺灣做後段組裝，PC、伺服器後段組裝則移往墨西哥、捷克

48. 關於四間公司此次布局，對照圖16微笑曲線，下列敘述何者正確？
 (A) G公司有由乙向丙移動的趨勢 (B) Z公司仍堅守乙階段的利益
 (C) H公司有由乙向甲移動的趨勢 (D) I公司仍堅守丙階段的利益
49. I公司布局策略中的甲國，指的是下列何國？
 (A) 汶萊 (B) 柬埔寨 (C) 馬來西亞 (D) 泰國。
50. I公司的布局可以下列哪一個名詞說明？
 (A) 區位聚集 (B) 區位擴散 (C) 空間移轉 (D) 區域整合。

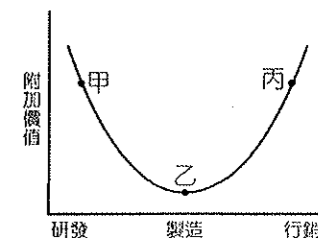


圖 16

答案公佈表

臺中市立臺中第二高級中等學校

107 學年度第 1 學期 3 年級 一 類組 地 理 科 期末考試題答案

1	2	3	4	5	6	7	8	9	10
A	D	C	C	D	C	B	D	A	D
11	12	13	14	15	16	17	18	19	20
C	D	A	C	B	B	B	C	B	A
21	22	23	24	25	26	27	28	29	30
B	D	D	B	B	B	A	B	C	C
31	32	33	34	35	36	37	38	39	40
D	D	B	D	B	A	B	A	B	D
41	42	43	44	45	46	47	48	49	50
D	A	C	C	D	C	C	B	C	B

附註：1.本表請隨同試題、命題袋一併繳送教務處。

2.命題教師：鄭守其 簽章

107 年 12 月 28 日